



ScanPal™ 5100

快速入门指南



将包装盒拆封

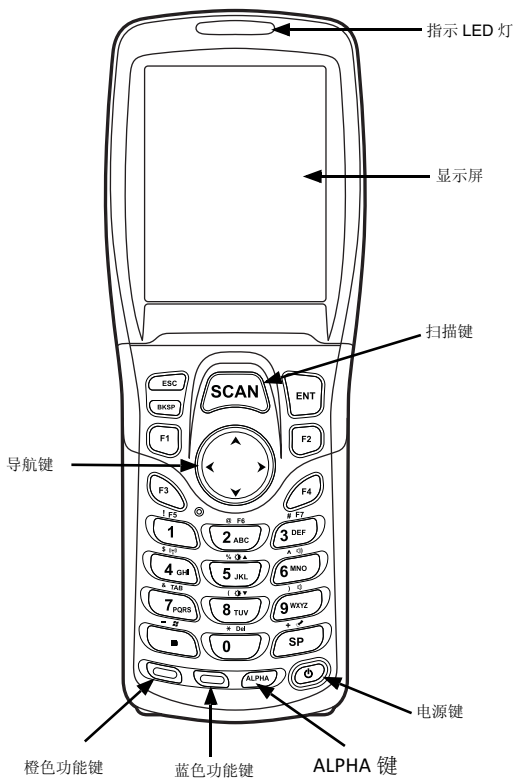
请检查包装盒中是否含有下列物品：

- ScanPal 5100 移动电脑（终端机）
- 主电池 (3.7V, 锂离子电池)
- 电源适配器
- 绳索
- 皮带扣
- 快速入门指南

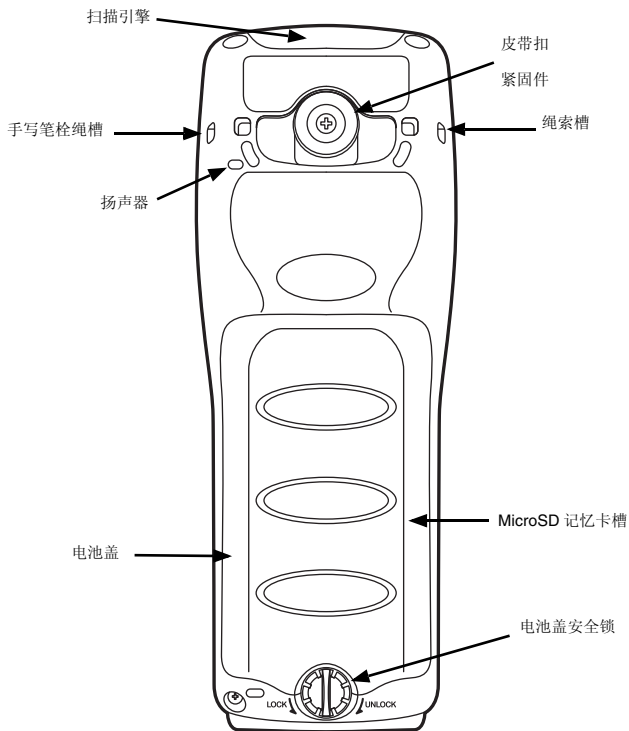
备注：如果您为终端机订购了附件，请确保附件也在包装盒中。

请务必保留原来的包装，以备需要时送回 ScanPal 5100 终端机进行维修。

前面板



后面板



键盘

字母数字键盘



有鼠标功能的导航键

激活鼠标指针：按 ALPHA 键，直到您在任务栏看到鼠标指针。

鼠标指针可以通过按 1、2、3、4、6、7、8、9 键移动，通过按 5 键选择。

解除鼠标功能：按 ALPHA 键。

安装主电池

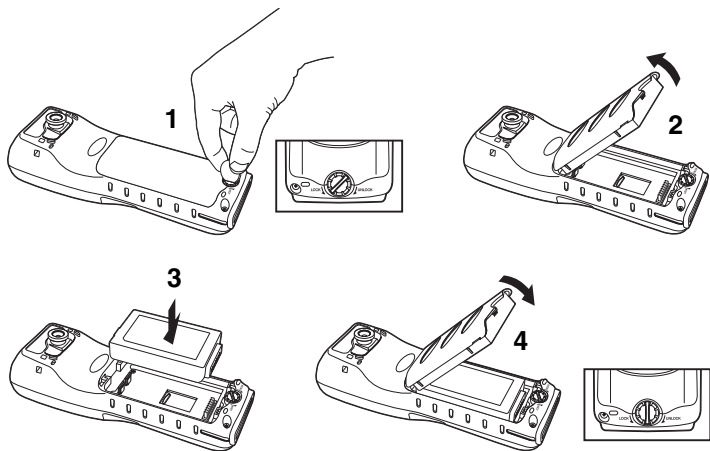


用错误型号电池更换会有爆炸危险，务必按照说明处置用完的电池。请按当地规定处理电池。请在可能的情况下回收电池。不可将电池作为生活垃圾处理。



请在连接终端机 / 电池到外设前，确保所有组件都是干燥的。连接湿的组件可能造成的设备损坏不在保修范围。

ScanPal 5100 附带有与装置本身分开包装的电池。请按照以下步骤安装电池。



备注：请在安装电池后开机

连接终端机到 ScanPal 5100 的其中一种充电外部设备给电池进行充电



我们推荐使用 Honeywell 锂离子电池，若使用任何非 Honeywell 电池，可能造成的损坏不在保修范围内。

为电池充电

ScanPal 5100 终端机产品同时附带有充分放电的主电池和终端机内部的备用电池。开始使用之前，根据您的电池型号，用 ScanPal 5100 充电器将设备至少充 4 个小时

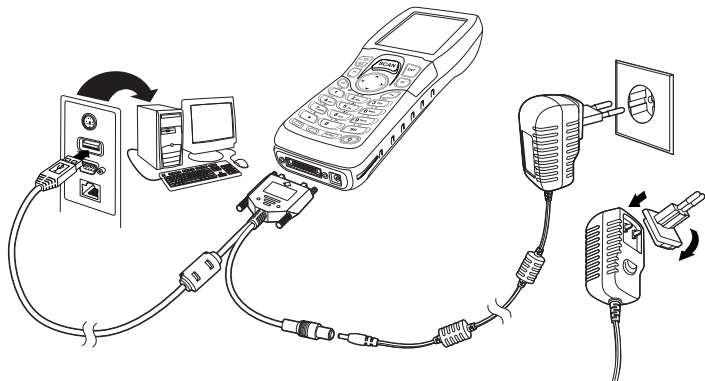
当移除主电池或主电池电量耗尽时，满充的备用电池可以确保系统在挂起模式下继续工作 0.5 小时。您可以再次期间更换电池或给电池充电

当备用电池电量也同时耗尽时，部分数据（如时间信息）将会丢失

ScanPal 5100 LED 灯充电指示

绿	充满
红	正在充电

充电 / 通讯线



挂起 / 唤醒终端

使设备从激活模式进入挂起模式：

1. 按电源键再释放（不到 2 秒）。
2. 使设备从挂起模式唤醒，按电源键再释放（不到 2 秒）。

重启设备

当系统出问题，按复位键再释放将使得 ScanPal 5100 重启

同步通讯

要同步数据（例如：终端和主机工作站（PC）之间的电子邮件，联系人和日历通讯）：

1. 首先必须确保电脑上安装 ActiveSync® (4.5 或更高版本) 或 Windows® Mobile 设备中心 (WDMC)。您可以从 Microsoft 网站下载

最新的 ActiveSync 或 WDMC 版本 (<http://go.microsoft.com/fwlink/?LinkId=147001>).

备注: ScanPal 5100 终端机 ActiveSync 已经安装。您的 ScanPal 5100 终端机支持安装了 WDMC 的 Windows Vista 或 Windows 7 电脑。并且支持安装了 ActiveSync 的 Windows XP 电脑。

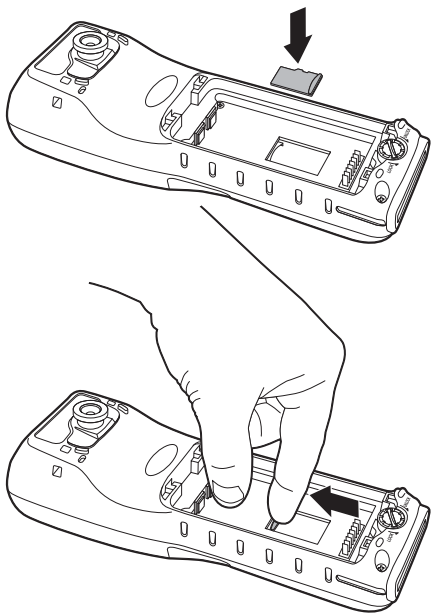
2. ScanPal 5100 的终端机和电脑必须配置为相同的通信类型 .
3. 连接终端机到电脑 (通过 ScanPal 5100 外部设备) 建立通讯. 若需要了解更多关于 ActiveSync 或 Windows Mobile 信息, 请访问 www.microsoft.com.



推荐使用 Honeywell 的外部设备、电源线、以及电源适配器。使用非 Honeywell 的外部设备、电源线、或电源适配器可能造成的损坏不在保修范围。

安装记忆卡

1. 关机
2. 打开安全锁并移除电池盖
3. 移除电池
4. 将 **MicroSD** 卡从 **SD** 卡槽插入直到听到卡嗒声
5. 安装电池
6. 安装电池盖并锁住电池盖
7. 开机



使用扫描引擎

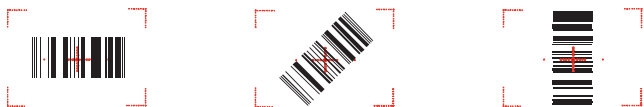
将瞄准光束对准条形码。调整瞄准光束与条形码之间的角度以获得最好的结果。推荐终端机到条形码的距离是 4-10 英寸（10-25 厘米）。

1. 点击 Windows 图标 > 程序 > 演示 > 扫描演示。
2. 将 ScanPal 5100 终端机对准条形码。
3. 激活蜂鸣功能，按住扫描键。
4. 调整瞄准光束。为了获得最佳性能，需避免在一个很小的角度，通过扫描条码的反射。缓慢在条形码上移动瞄准光束。
5. 当条码成功解码、终端发出蜂鸣声。条形码的信息被终端设备获得。

瞄准光束

瞄准光束在终端机靠近条形码时变窄、在终端机远离条形码时变宽。
当条码尺寸减小时、瞄准光束必须靠近条码；当条码尺寸增加时、瞄准光束必须远离条码。

5300SR 二维图像扫描光束位置



4813 一维激光扫描光束位置



技术支持

技术支持、产品售后服务、维修的相关联系信息，请访问 www.honeywellaidc.com。

用户文档

对于本文件的本地话版本，请访问 www.honeywellaidc.com。

专利

关于专利信息，请参照 www.honeywellaidc.com/patents。

保修期限

请登陆 www.honeywellaidc.com/warranty_information 获取您产品的保修信息

免责声明

Honeywell International Inc（霍尼韦尔国际公司）保留在没有事先通知的情况下改变规格和其他信息的权利。读者应该随时咨询霍尼韦尔国际公司，以确定是否已经作出这种变化。本文中的信息并不是霍尼韦尔国际公司承诺的一部分。

霍尼韦尔国际公司不承担技术、编辑错误或遗漏所造成的直接和间接损失；

本文档包含受版权保护的专有信息。保留所有权利。在没有霍尼韦尔国际公司事先书面同意的情况下，本文档的任何部分不得复印，复制，或翻译成另一种语言。

© 2011-2012 Honeywell International Inc 版权所有

网址：www.honeywellaidc.com